

**ПОСТАНОВЛЕНИЕ
АДМИНИСТРАЦИИ ГОРОДА СТАВРОПОЛЯ
СТАВРОПОЛЬСКОГО КРАЯ**

22.05.2017

г. Ставрополь

№ 859

Об утверждении Порядка размещения, содержания, а также требований к элементам информационного характера на фасадах зданий, строений и сооружений на территории муниципального образования города Ставрополя Ставропольского края

В соответствии с Правилами благоустройства территории муниципального образования города Ставрополя, утвержденными решением Ставропольской городской Думы от 30 мая 2012 г. № 220, в целях улучшения архитектурно-градостроительного облика зданий, строений и сооружений на территории муниципального образования города Ставрополя Ставропольского края

ПОСТАНОВЛЯЮ:

1. Утвердить Порядок размещения, содержания, а также требований к элементам информационного характера на фасадах зданий, строений и сооружений на территории муниципального образования города Ставрополя Ставропольского края согласно приложению.

2. Настоящее постановление вступает в силу на следующий день после дня его официального опубликования в газете «Вечерний Ставрополь».

3. Контроль исполнения настоящего постановления возложить на первого заместителя главы администрации города Ставрополя Толбатова А.В.

Исполняющий полномочия
главы города Ставрополя
первый заместитель главы
администрации города Ставрополя

А.А. Мясоедов

Приложение

к постановлению администрации
города Ставрополя
от 22.05.2017 № 859

ПОРЯДОК

размещения, содержания, а также требований к элементам информационного характера на фасадах зданий, строений и сооружений на территории муниципального образования города Ставрополя Ставропольского края

1. Настоящий Порядок размещения, содержания, а также требований к элементам информационного характера на фасадах зданий, строений и сооружений на территории муниципального образования города Ставрополя Ставропольского края (далее – Порядок) разработан в соответствии с Правилами благоустройства территории муниципального образования города Ставрополя, утвержденными решением Ставропольской городской Думы от 30 мая 2012 г. № 220 «Об утверждении Правил благоустройства территории муниципального образования города Ставрополя» (далее – Правила благоустройства), а также в целях формирования и соблюдения единого градостроительного стиля и сложившейся архитектурной концепции застройки территории муниципального образования города Ставрополя Ставропольского края (далее - город Ставрополь).

2. В целях реализации настоящего Порядка применяются следующие понятия и термины:

аншлаги, под которыми понимаются указатели с наименованиями улиц, переулков, площадей и номерами домов;

вывески, под которыми понимаются элементы информационного характера, размещаемые на фасадах зданий, строений и сооружений в месте фактического нахождения или осуществления деятельности организации или индивидуального предпринимателя, содержащие:

сведения о профиле деятельности организации, индивидуального предпринимателя и (или) виде реализуемых ими товаров, оказываемых услуг и (или) их наименование (фирменное наименование, коммерческое обозначение, изображение товарного знака, знака обслуживания) в целях извещения неопределенного круга лиц о фактическом местоположении (месте осуществления деятельности) данной организации, индивидуального предпринимателя;

иные сведения, размещаемые в случаях, предусмотренных Законом Российской Федерации от 07 февраля 1992 г. № 2300-1 «О защите прав потребителей»;

рекламные конструкции, размещаемые на зданиях, строениях и сооружениях под которыми понимаются элементы информационного

характера, размещаемые на фасадах зданий, строений и сооружений и предназначенные для распространения рекламы, социальной рекламы.

Иные понятия и термины, используемые в настоящем Порядке, применяются в значениях, определенных нормативными правовыми актами Российской Федерации и Ставропольского края.

Размещение элементов информационного характера на фасадах зданий, строений и сооружений

3. Размещение элементов информационного характера на фасадах зданий, строений и сооружений осуществляется в соответствии со статьей 41 Правил благоустройства и паспортом наружной отделки фасадов, согласованным с органом администрации города Ставрополя, уполномоченным в области градостроительства и землепользования в порядке, установленном приказом заместителя главы администрации города Ставрополя, руководителя комитета градостроительства администрации города Ставрополя от 20.03.2017 № 12-од «Об утверждении формы паспорта наружной отделки фасада и порядка согласования паспорта наружной отделки фасадов на территории муниципального образования города Ставрополя Ставропольского края».

4. Размещение элементов информационного характера, являющихся рекламой, осуществляется в соответствии с пунктом 4.4¹ Положения о наружной рекламе в городе Ставрополе, утвержденного решением Ставропольской городской Думы от 13 ноября 2013 г. № 414 «О некоторых вопросах распространения наружной рекламы на территории города Ставрополя» (далее – Положение о наружной рекламе), и настоящим Порядком.

5. Размещение аншлагов осуществляется в соответствии с Положением о порядке размещения указателей с наименованиями улиц, переулков, площадей и номерами домов на территории города Ставрополя, утвержденным постановлением главы города Ставрополя от 13.05.2009 № 1427.

6. Разрешение на установку и эксплуатацию рекламных конструкций, размещаемые на зданиях, строениях и сооружениях, выдается органом администрации города Ставрополя, уполномоченным в области градостроительства и землепользования в порядке, установленном приказом заместителя главы администрации города Ставрополя, руководителя комитета градостроительства администрации города Ставрополя от 13.05.2016 № 12-од «Об утверждении административного регламента комитета градостроительства администрации города Ставрополя по предоставлению муниципальной услуги «Выдача разрешений на установку и эксплуатацию рекламных конструкций на территории города Ставрополя».

7. Размещение элементов информационного характера на фасадах зданий, строений и сооружений, являющихся объектами культурного наследия, выявленными объектами культурного наследия, осуществляется по

согласованию с уполномоченным органом по сохранению, использованию, популяризации и охране объектов культурного наследия на территории Ставропольского края.

Содержание элементов информационного характера, размещенных на фасадах зданий, строений и сооружений

8. Элементы информационного характера должны содержаться в технически исправном состоянии, быть очищенными от грязи и иного мусора.

Не допускается наличие на элементах информационного характера механических повреждений, прорывов размещаемых на них полотен, а также нарушение целостности конструкции.

Металлические детали элементов информационного характера должны быть очищены от ржавчины и окрашены.

Размещение на элементах информационного характера объявлений, изображений и других сообщений, не относящихся к данной информационной конструкции, запрещено.

9. Очистка элементов информационного характера от грязи и мусора проводится по мере необходимости (по мере загрязнения информационной конструкции), но не реже:

двух раз в месяц - в отношении аншлагов;

одного раза в два месяца - в отношении рекламных конструкций, размещаемых на фасадах зданий, строений и сооружений;

двух раз в год (в марте - апреле и августе - сентябре) - для вывесок, размещаемых на фасадах зданий, строений и сооружений.

10. Содержание аншлагов, размещенных на фасадах зданий, строений и сооружений, осуществляется собственниками (правообладателями) данных зданий, строений и сооружений в порядке, установленном постановлением главы города Ставрополя от 13.05.2009 № 1427.

11. Содержание вывесок и рекламных конструкций, размещаемых на фасадах зданий, строений и сооружений, осуществляется организацией, индивидуальным предпринимателем, которые являются собственниками (правообладателями) данных элементов информационного характера, сведения о которых содержатся в них и в месте фактического нахождения (осуществления деятельности) которых данные элементы информационного характера размещены.

Требования к элементам информационного характера, размещаемым на фасадах зданий, строений и сооружений

12. Элементы информационного характера, размещаемые на фасадах зданий, строений и сооружений, не должны нарушать внешний архитектурно-градостроительный облик сложившейся застройки города Ставрополя, установленный пунктом 4.4 Положения о наружной рекламе, и

соответствовать стилистике здания, строения и сооружения, на фасаде которого они размещаются.

13. На фасаде одного здания, строения и сооружения организация, индивидуальный предприниматель вправе установить не более одного элемента информационного характера одного из следующих типов:

1) электронное табло (светодиодный экран) (конструкция элементов информационного характера, размещаемая на опоре или на поверхности стен зданий, строений и сооружений или на крыше, состоящая из электронно-светового оборудования, позволяющего демонстрировать информационные материалы);

2) настенное панно (конструкция элементов информационного характера, располагаемая на плоскости стен зданий или сооружений в виде конструкции, состоящей из каркаса, одного информационного поля и элементов крепления, либо представляющая собой изображение, непосредственно нанесенное на поверхность стены);

3) консольная конструкция (конструкция элементов информационного характера располагается перпендикулярно к поверхности фасадов зданий, строений и сооружений и (или) их конструктивных элементов).

14. Элементы информационного характера могут быть размещены в виде единичной конструкции и (или) комплекса идентичных взаимосвязанных элементов одной информационной конструкции (рис. 1).

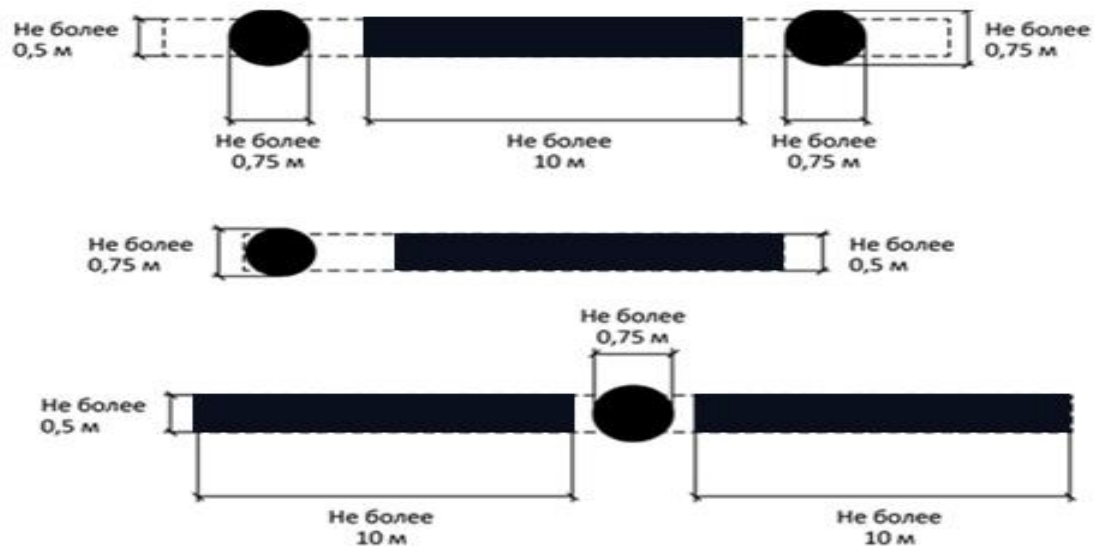


рис. 1

15. При размещении на одном фасаде зданий, строений и сооружений одновременно элементов информационного характера нескольких организаций, индивидуальных предпринимателей, указанные элементы информационного характера размещаются в один высотный ряд на единой горизонтальной линии (на одном уровне, высоте) (рис. 2).

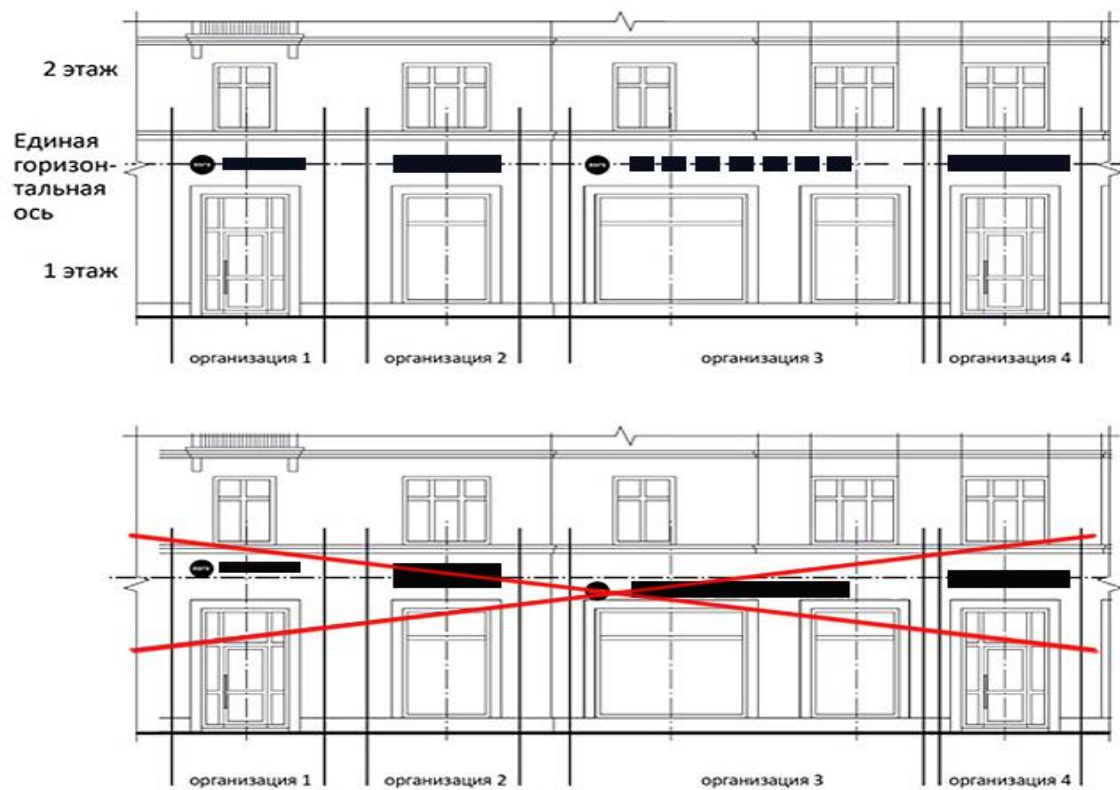



рис. 2

16. Элементы информационного характера могут состоять из следующих элементов:

информационное поле (текстовая часть);

декоративно-художественные элементы (рис. 3).

 — текстовая часть

 — декоративно-художественный элемент

Не более 0,75 м   Не более 0,5 м

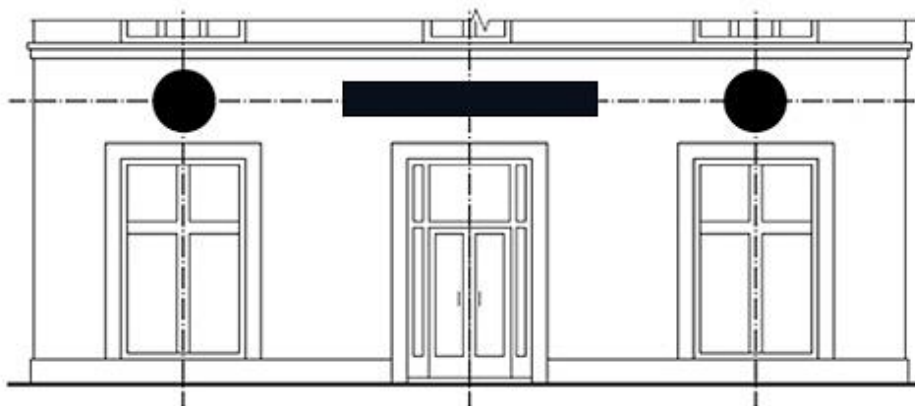


рис. 3

Высота декоративно-художественных элементов не должна превышать высоту информационного поля (текстовой части) элемента информационного характера более чем в полтора раза.

17. Собственником или иным законным владельцем элемента информационного характера может предусматриваться размещение на нем подсветки.

Подсветка должна иметь немерцающий, приглушенный свет, не создавать прямых направленных лучей в окна жилых помещений.

18. Настенное панно и (или) электронное табло должно соответствовать следующим требованиям:

1) размещение над входом или окнами (витринами) помещений на единой горизонтальной оси с иными настенными панно и (или) электронными табло, установленными в пределах фасада, не выше линии перекрытий между первым и вторым этажами.

В случае если помещения располагаются в подвальных или цокольных этажах зданий, строений и сооружений и отсутствует возможность размещения элементов информационного характера, в соответствии с требованиями подпункта 1 настоящего пункта элементы информационного характера размещаются над окнами подвального или цокольного этажа, но не ниже 0,60 м от уровня земли до нижнего края настенного панно. При этом элемент информационного характера не должен выступать от плоскости фасада более чем на 0,10 м (рис. 4);

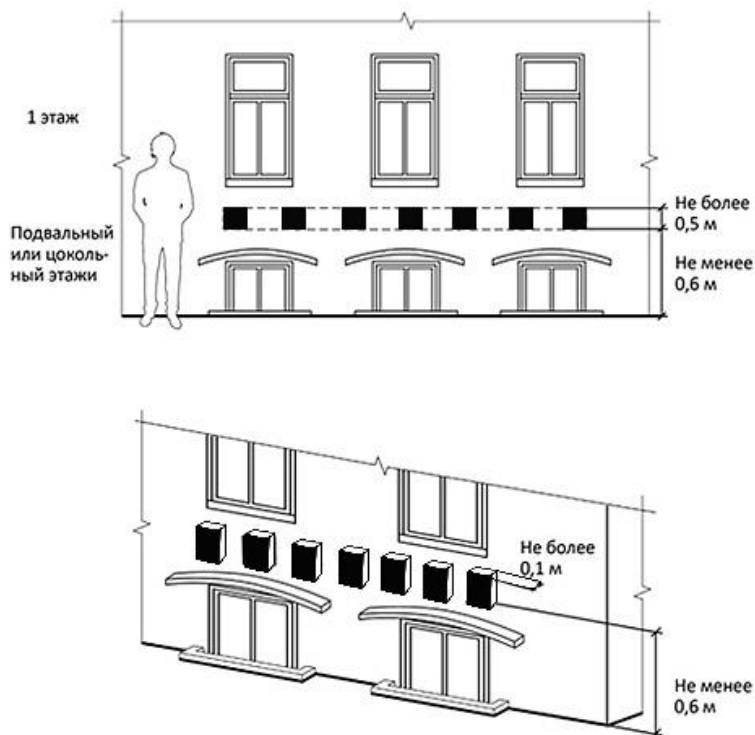


рис. 4

2) максимальный размер настенных панно и (или) электронных табло, размещаемых организациями, индивидуальными предпринимателями на фасадах зданий, строений и сооружений, не должен превышать:

по высоте 0,50 м, за исключением размещения настенного элемента

информационного характера на фризе;

по длине 70 процентов от длины фасада, но не более 15 м для единичной конструкции.

При размещении настенных панно и (или) электронных табло в пределах 70 процентов от длины фасада в виде комплекса идентичных взаимосвязанных элементов (информационное поле (текстовая часть) и декоративно-художественные элементы) максимальный размер каждого из указанных элементов не может превышать 10 м в длину (при условии соблюдения иных требований) (рис. 5).

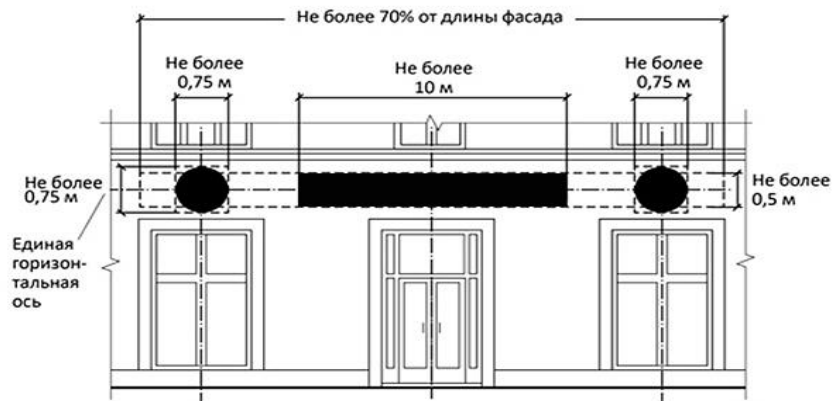


рис. 5

19. Консольные конструкции располагаются в одной горизонтальной плоскости фасада, у арок, на границах и внешних углах зданий, строений и сооружений в соответствии со следующими требованиями:

1) расстояние между консольными конструкциями не может быть менее 10 м. Расстояние от уровня земли до нижнего края консольной конструкции должно быть не менее 2,50 м;

2) консольная конструкция не должна находиться более чем на 0,20 м от края фасада, а крайняя точка ее лицевой стороны - на расстоянии более чем 1 м от плоскости фасада. В высоту консольная конструкция не может превышать 1 м;

3) консольные конструкции располагаются на фасаде зданий, строений и сооружений на единой горизонтальной оси с настенным панно (рис. 6).

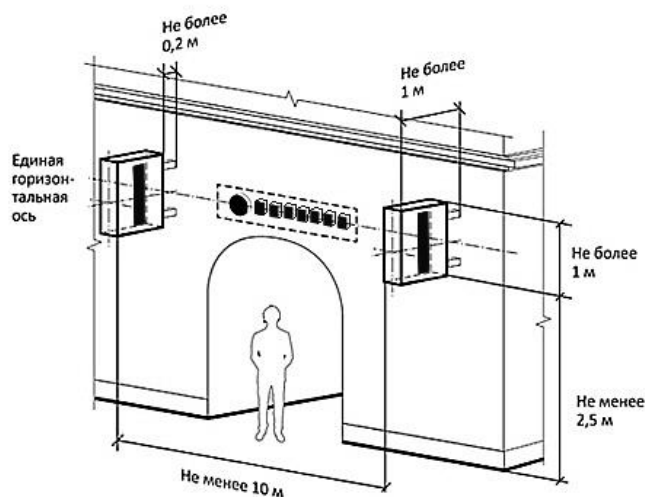


рис. 6

20. Размещение элементов информационного характера на архитектурно-художественных элементах фасадов зданий, строений и сооружений запрещено.

21. Элементы информационного характера размещаются на доступном для обозрения месте плоских участков фасада, свободных от архитектурных элементов, непосредственно у входа (справа или слева) в здание, строение, сооружение, помещение, на входных дверях в помещение, в котором фактически находится (осуществляет деятельность) организация или индивидуальный предприниматель, сведения о котором содержатся в данном элементе информационного характера.

22. Сведения, размещаемые в случаях, предусмотренных Законом Российской Федерации от 07 февраля 1992 г. № 2300-1 «О защите прав потребителей», состоят из информационного поля (текстовой части).

Допустимый размер сведений, размещаемых в случаях, предусмотренных Законом Российской Федерации от 07 февраля 1992 г. № 2300-1 «О защите прав потребителей», составляет:

не более 0,60 м по длине;

не более 0,40 м по высоте.

При этом высота букв, знаков, размещаемых на элементе информационного характера, указанного в данном пункте настоящего Порядка, не должна превышать 0,10 м.

23. В случае размещения в одном здании, строении и сооружении нескольких организаций, индивидуальных предпринимателей общая площадь элементов информационного характера, содержащих сведения, размещаемые в случаях, предусмотренных Законом Российской Федерации от 07 февраля 1992 г. № 2300-1 «О защите прав потребителей», устанавливаемых на фасадах зданий, строений и сооружений перед одним входом, не должна превышать 2 кв. м.

При этом параметры (размеры) сведений, размещаемых в случаях, предусмотренных Законом Российской Федерации от 07 февраля 1992 г. № 2300-1 «О защите прав потребителей», размещаемых перед одним входом, должны быть идентичны и не превышать размеры, установленные подпунктом 2 пункта 18 настоящего Порядка, а расстояние от уровня земли (пола входной группы) до верхнего края информационной конструкции, расположенной на наиболее высоком уровне, не должно превышать 2 м.

24. Размещение сведений, размещаемых в случаях, предусмотренных Законом Российской Федерации от 07 февраля 1992 г. № 2300-1 «О защите прав потребителей», в оконных проемах не допускается.

25. Не допускается нарушение требований, установленных разделом «Требования к элементам информационного характера, размещаемым на фасадах зданий, строений и сооружений» настоящего Порядка, к местам расположения элементов информационного характера, в том числе:

1) вертикальное расположение букв на элементах информационного характера (рис. 7);

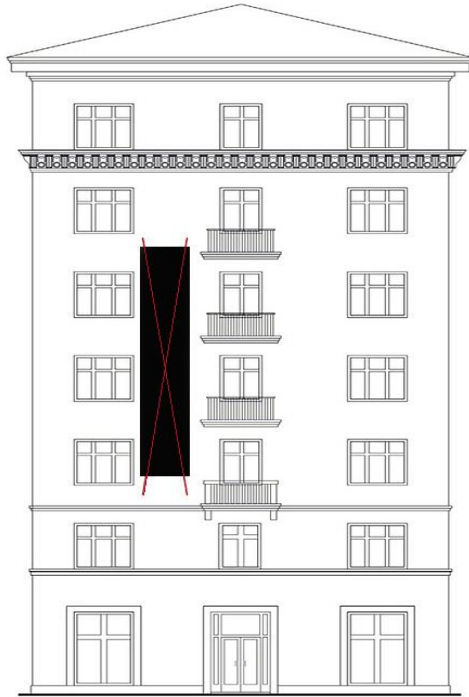


рис.7

2) перекрытие оконных и дверных проемов, а также размещение элементов информационного характера в оконных проемах (рис. 8);

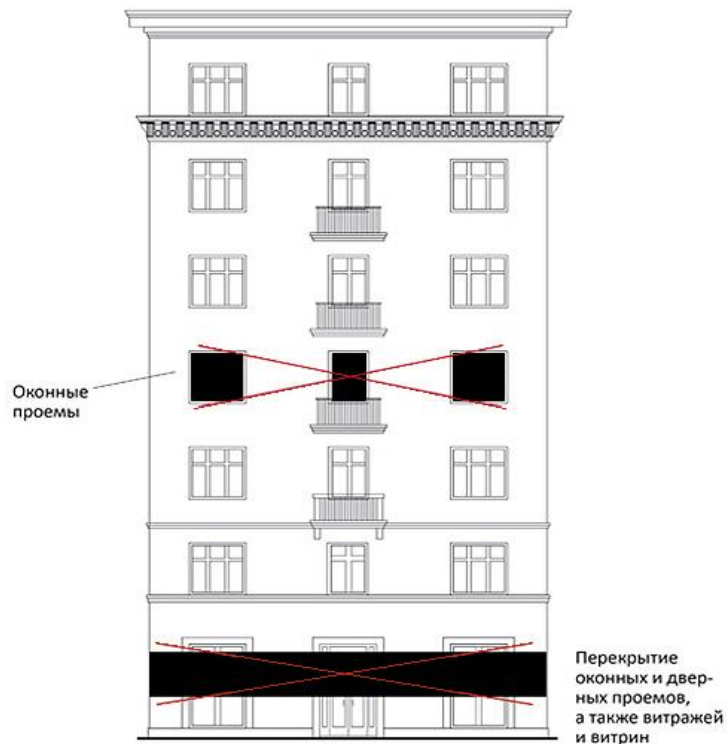


рис.8

3) размещение элементов информационного характера на крышах, лоджиях, балконах зданий, боковых фасадах, не имеющих оконных и дверных проемов (рис. 9).

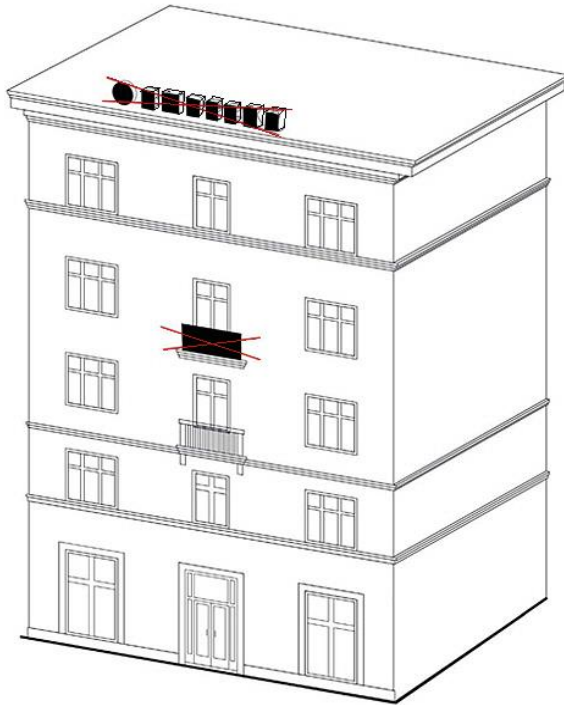


рис. 9

26. Нарушение настоящего Порядка при размещении и содержании элементов информационного характера, размещаемых на фасадах зданий, строений и сооружений, влечет за собой наступление ответственности в соответствии с законодательством Российской Федерации, законодательством Ставропольского края и муниципальными правовыми актами.

Заместитель главы
администрации города Ставрополя

Т.В. Савельева